

Un nouvel outil régional pour améliorer l'usage des gants



Agnès PETITEAU
IDE Hygiéniste Coordinatrice
Journée régionale de formation
21 Juin 2022



LES GANTS,
À QUOI ÇA
SERT ?

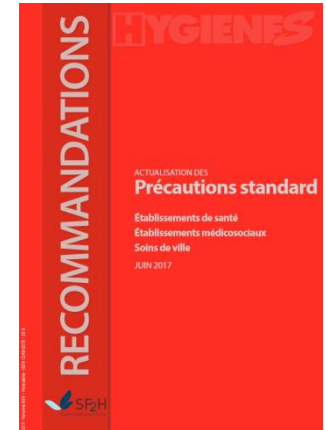
Les recommandations



Organisation mondiale de la Santé



Risque infectieux et soin



GANTS STÉRILES INDIQUES

Toute procédure chirurgicale ; accouchement par voie naturelle ; procédure radiologique invasive ; insertion d'un accès vasculaire (voie centrale) ; préparation de nutrition parentérale complète et d'agents chimiothérapeutiques.

GANTS DE SOINS INDIQUES EN SITUATION CLINIQUE

Risque d'exposition à du sang, des liquides biologiques, des sécrétions, des excréments et à du matériel visiblement souillé par des liquides biologiques.

CONTACT DIRECT AVEC LE PATIENT : Contact avec du sang, une muqueuse et une peau lésée ; suspicion de germes hautement transmissibles et pathogènes ; situation épidémique ou d'urgence ; insertion et retrait d'accès vasculaires ; prélèvement sanguin ; ouverture d'une ligne vasculaire (en présence de sang) ; examen pelvien et vaginal ; aspiration endotrachéale sur système ouvert.

CONTACT INDIRECT AVEC LE PATIENT : évacuation d'excréments ; manipulation et nettoyage d'instruments ; manipulation de déchets ; nettoyage de surfaces et objets souillées par des liquides biologiques.

GANTS DE SOINS INOCCASIONNELS (sauf en cas d'application des précautions de « contact »)

Aucun risque d'exposition à du sang, des liquides biologiques ou à un environnement contaminé

CONTACT DIRECT AVEC LE PATIENT : Mesure de la tension artérielle, prise de la température et des pulsations ; injection sous-cutanée et intramusculaire ; toilette et habillage du patient ; accompagnement et transport du patient ; soins des yeux et oreilles (en l'absence d'écoulement) ; manipulation de la ligne d'accès vasculaire (en l'absence d'écoulement sanguin).

CONTACT INDIRECT AVEC LE PATIENT : Utilisation du téléphone ; documentation au dossier du patient ; distribution de médicament oral ; distribution ou collecte de plateau repas ; réfection du lit et changement de la literie ; mise en place d'un équipement de ventilation non invasif et d'oxygénation ; déplacement du mobilier du patient.

Porter des gants uniquement :

- en cas de risque d'exposition au sang ou tout autre produit biologique d'origine humaine, de contact avec une muqueuse ou la peau lésée,
- lors des soins si les mains du soignant comportent des lésions cutanées.

R12

Mettre les gants juste avant le geste.

Retirer les gants et les jeter immédiatement après la fin du geste.

R13

Changer de gants :

- entre deux patients,
- pour un même patient lorsque l'on passe d'un site contaminé à un site propre.

R14

Les recommandations

Logo ou Nom Etablissement	Usage des gants en ESMS	Référence
		Date :
		Version :

Modalités d'utilisation

- les bijoux et ongles longs sont proscrits,
- les gants doivent rester dans leur conditionnement d'origine,
- réaliser une friction des mains avec un PHA, avant et après le port des gants,
- enfiler les gants au plus près du soin (cf. annexe « *technique d'enfilage* »),
- changer les gants entre deux activités :
 - ❖ entre chaque soin avec des niveaux d'asepsie différents à un résident donné,
 - ❖ entre les soins à des résidents différents,
- **1 soin = 1 paire de gants**
- **1 geste = 1 paire de gants**
- enlever immédiatement les gants à la fin de l'acte (cf. annexe 1 « *technique de retrait des gants* ») et les éliminer dans le circuit d'élimination des déchets appropriés (cf. FT « *circuit d'élimination des déchets* »),
- ne pas toucher l'environnement du résident avec des gants.

Source: Usage des gants en ESMS- Réseau CPias

Les recommandations

Logo ou Nom Etablissement	Usage des gants en ESMS	Référence
		Date :
		Version :

Les indications

OUI

Je porte des gants

Lors de contact avec des liquides biologiques

- Du sang
 - Une muqueuse
 - Une peau lésée
- Ex : insertion et retrait d'accès vasculaires, prélèvement sanguin, ouverture d'une ligne vasculaire, examen pelvien et vaginal, aspiration endotrachéale ...

Lors de contact avec l'environnement souillé

- Gestion des *excreta* (urines, selles...)
- Manipulation/entretien des dispositifs médicaux
- Manipulation des déchets, nettoyage de surfaces et objets souillés par des liquides biologiques

NON

Je NE porte PAS des gants

Lors de contact avec la peau saine

- Mesure de la tension artérielle
- Prise de la température/pulsations
- Toilette et habillage du résident, massage
- Accompagnement et transport du résident

Contact avec un environnement non souillé

- Utilisation du téléphone
- Accès au dossier du résident
- Distribution de médicament oral
- Distribution de plateau repas
- Réfection du lit et changement de la literie
- Déplacement du mobilier du résident

L'outil régional



22 février 2022

Observations des pratiques



Regard des sciences sociales



Gant = barrière



Physique



Symbolique

Regard des sciences sociales



Utilisation « abusive » des gants



2 logiques

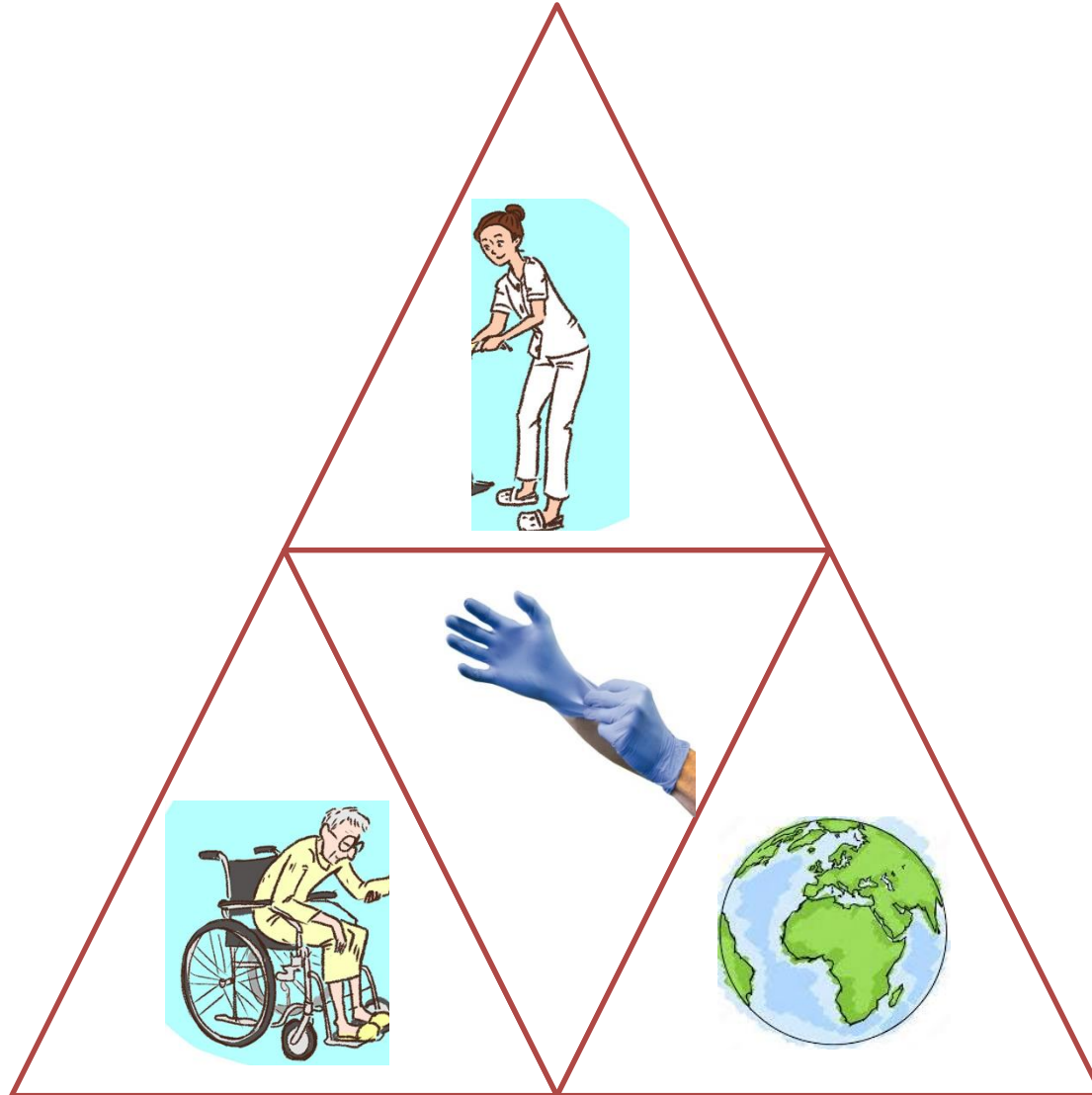


Surprotection

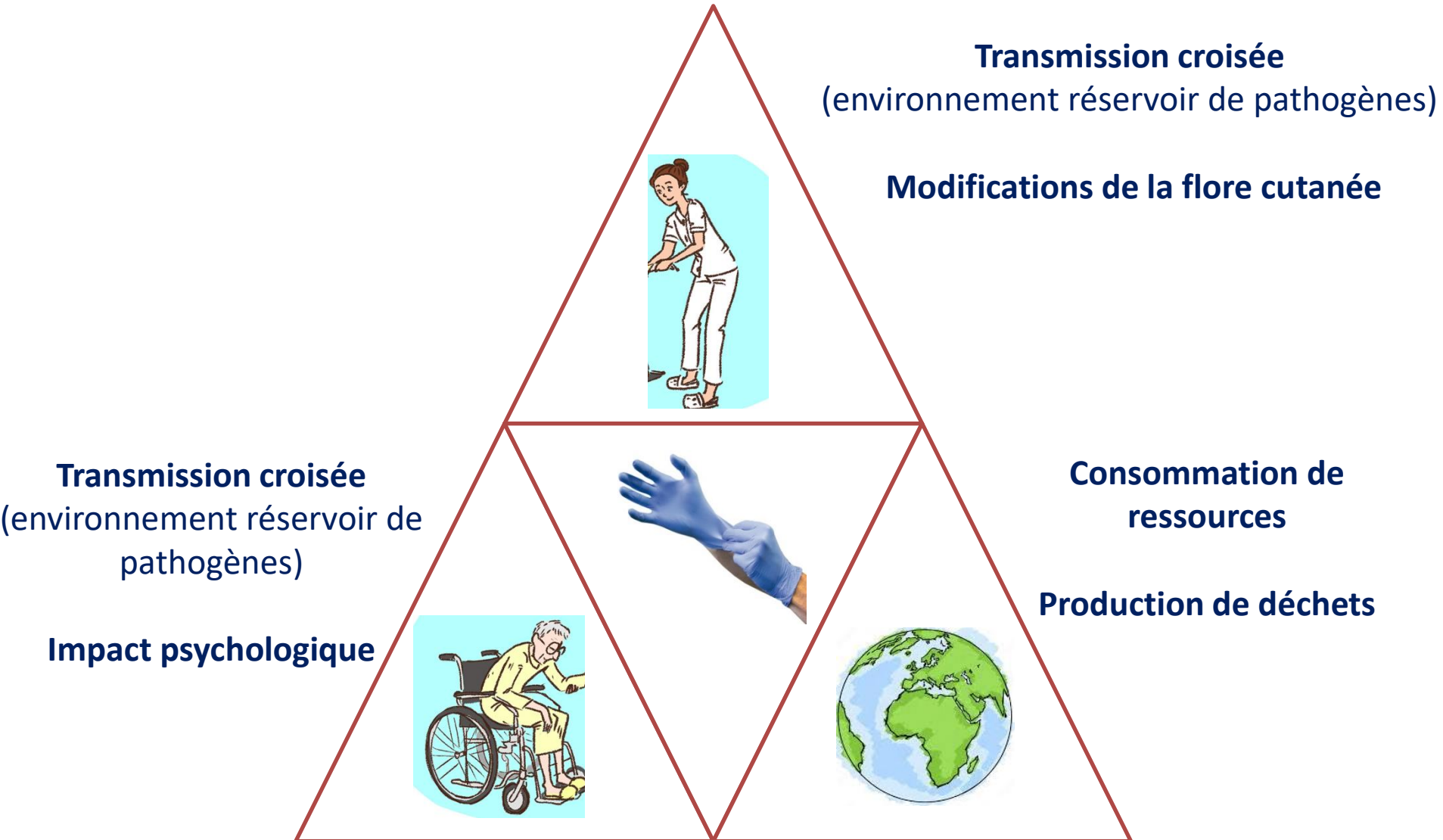


Optimisation de
l'organisation du travail

Quelles conséquences?



Quelles conséquences?



L'outil régional



5 Messages

Rôle des gants

Protection assurée par la peau associée à l'hygiène des mains

Limites des gants en termes de protection et de résistance

Risques de transmission croisée associés au non retrait des gants

Impact environnemental



La « box » régionale



Un guide pédagogique

Une vidéo animée

Un atelier pratique

Des affiches

La vidéo animée



La vidéo animée



Points de discussion

Indications au port des gants

La protection assurée par la peau et l'hygiène des mains en dehors de l'exposition aux liquides biologiques,

Les limites des gants en termes de protection et de résistance,

Le risque de transmission croisée associée au port prolongé des gants.

Impact environnemental



L'atelier pratique



Quoi ?

Mise en situation destinée à mettre en évidence la réalité de la transmission croisée liée au port des gants.



L'atelier pratique

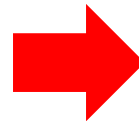


Points de discussion

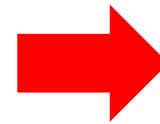
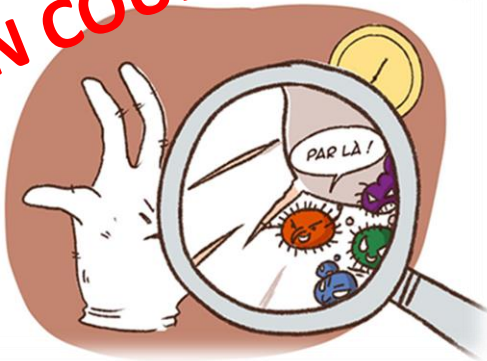
Contamination de l'environnement
si les gants sont conservés après un soin

Contamination des mains au retrait des gants
même s'ils sont correctement retirés

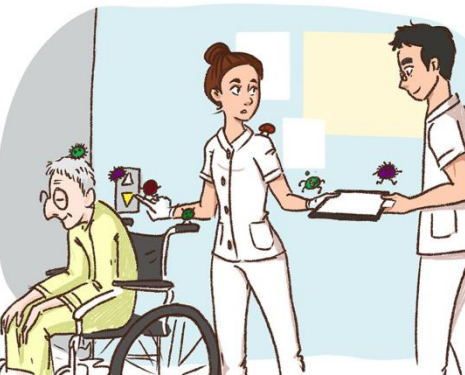
Les moyens de prévention de la transmission
croisée



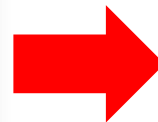
Les affiches



Utilisation en complément des autres outils



Le guide pédagogique



Utilisation des outils

Mise en place des sessions
de formation

Outil complémentaire

Sessions de formation utilisant la simulation

Saison 1



« Change d'un patient/résident incontinent »

Saison 2



« Réfection d'un pansement d'ulcère »
« Réalisation d'un bilan biologique et vidange
d'un sac collecteur d'urines »

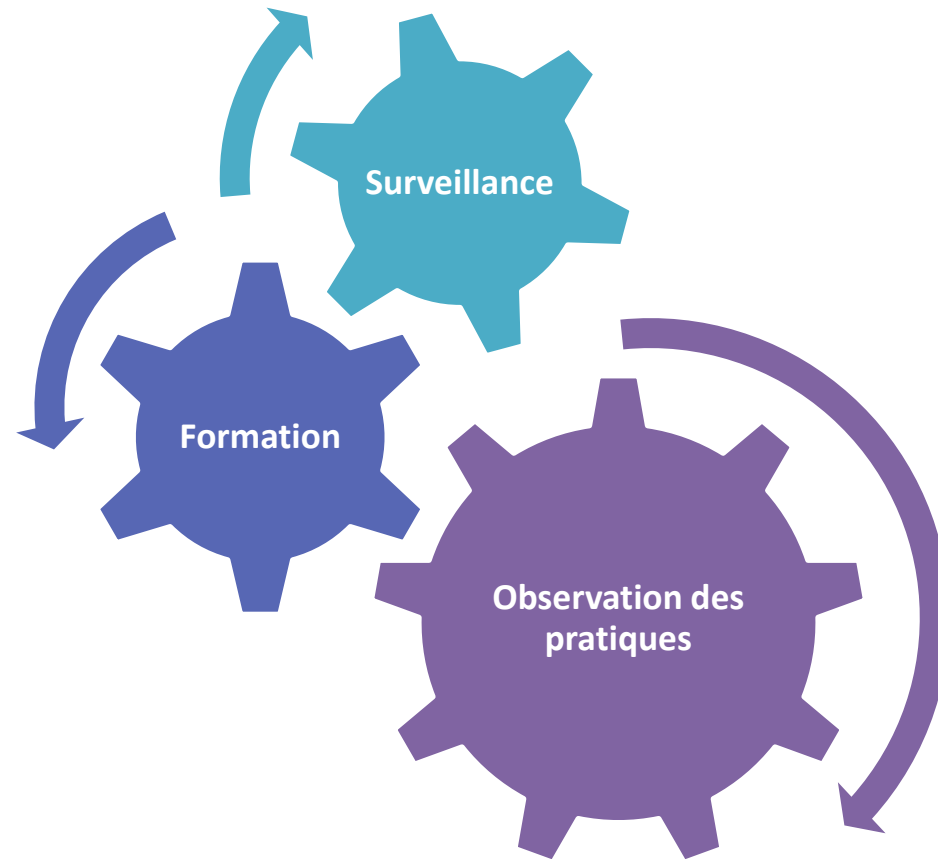
Saison 3



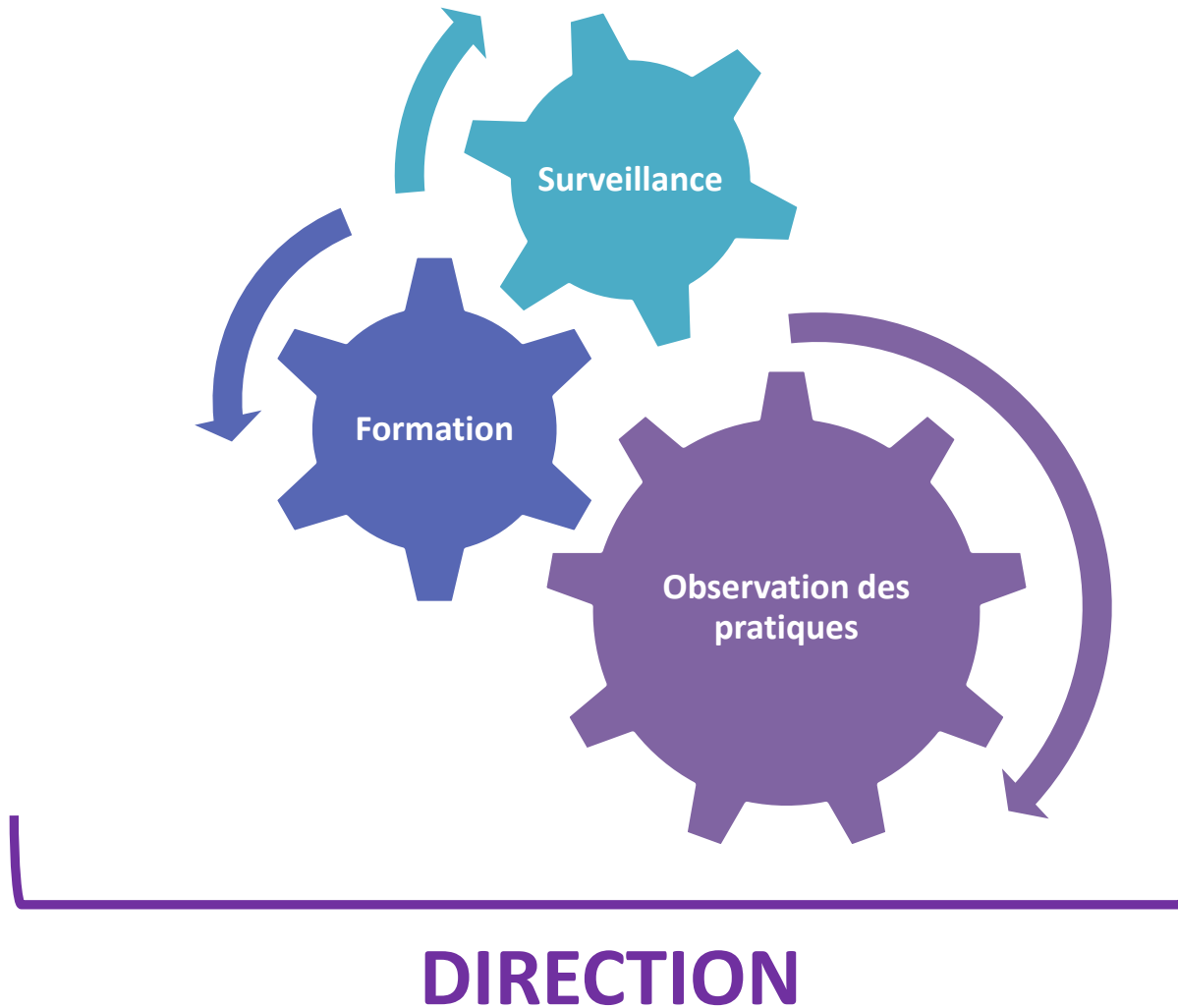
« Gestion des excréta »

Films + guides formateur

Stratégie multimodale



Stratégie multimodale



Merci au groupe de travail régional CVDL!

Mme ABDELMALEK, Mme ARMANI, Mme BEAUJALUT, Mme BERTRAND, Mme BETTI,
Mme BLANDIN, Mme BONNEAU, Mme BOUSQUET, Mme BRENDER, Mme BRIAND,
Mme BRIAND-RENAUD, Mme CAUDRELIER, Mme CHAMPION, Mme CHOQUET, Mme CLISSON,
Mme COLLARD, Mme COLLIOT, Mme CONSTANTIN, Mme CORTIJO, Mme DANTHU,
Mme le Docteur DE CALBIAC, Mme DECREUX, Mme DESCORMIERS, Mme DESPRES,
Mme DIARD, Mme ESCANDE, Mme FIDALGO, Mme GALPIN, Mme GAMBERT, Mme GATIGNON,
Mme GESLIN, Mme GIRE, Mme GRARD, Mme GUILLOT, M. HAUTEFEUILLE, Mme JILIKHOWSKY,
Mme JOUANNEAU, M. KUNTZ, Mme LAPORTE, Mme LE GALL, Mme LE MOING, Mme LEONARD,
Mme LEPAREUX, Mme LIDON, Mme MAYERCZYK, Mme MILLET, Mme MONTEIRO,
Mme MORVAN, Mme NAVARRO, Mme NICCO, Mme NOYER, Mme ORAIN,
Mme ORGEBIN-BAILLOU, Mme PATRICE, Mme PEREIRA, Mme PERIGAULT,
Mme le Docteur PEYRAS-LABARTHE, Mme PICAULT, Mme PINSON, Mme PIOCHON,
Mme PORNET-OHANIAN, Mme POUCE, Mme RECH, Mme RENARD, Mme le Docteur SEMON,
Mme SERRAT-PIED, Mme STALTER, Mme TEASDALE, Mme TEXIER, M. UZUREAU.

Mme le Docteur VAN DER MEE, Mme le Docteur VALENTIN, M. le Docteur SANTASOUK,
Mme PETITEAU, Mme BAUNE, Mme FARIZON, Mme REGINAUD





Merci de votre attention

<http://rhc-arlin.pasman.fr>